

# LETTRE D'INFORMATION

n°2  
Mars  
2020

## Edito

Le projet MMUST a mené à bien de nombreuses actions en 2019 : réalisation et exploitation des enquêtes de mobilité, harmonisation des données, enquête de préférences déclarées, etc.

L'ensemble de ces tâches permet de construire progressivement le modèle. Désormais, MMUST va s'attacher à, d'une part, construire le scénario de référence 2017 et, d'autre part, définir la première ébauche des scénarios d'aménagement, aux horizons 2030 et 2040.

## Enquête déplacements (EMC<sup>2</sup>)

L'enquête sur les déplacements quotidiens a été réalisée, comme prévu, sur le nord et l'est du SCoT de l'Agglomération Thionilloise, un territoire sur lequel il n'existait pas de données de mobilité.

Au total, 830 ménages et 1 092 individus de 5 ans et plus ont été interrogés. Le taux de frontaliers a été particulièrement surveillé, et s'est avéré représentatif de la population active occupée, avec 44% des actifs occupés enquêtés travaillant à l'étranger.

Le redressement des enquêtes a été réalisé à la fin de l'année 2019. Les données peuvent ainsi être intégrées aux enquêtes de mobilité déjà existantes dans la base du projet.

La préparation d'une publication valorisant l'enquête et ses résultats est prévue en 2020.

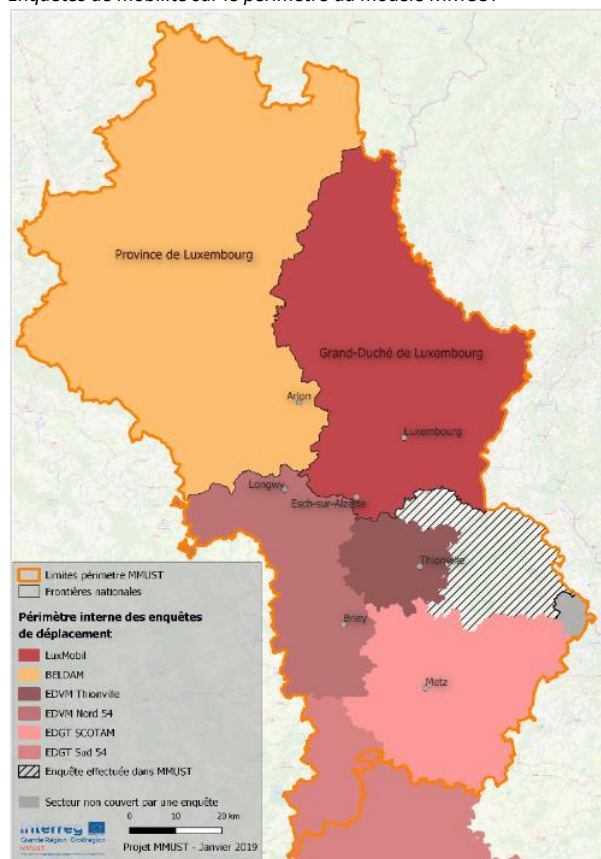
## Enquête de préférences déclarées

Une enquête de préférences déclarées a été menée sur tout le périmètre MMUST. L'objectif principal de l'enquête de préférences déclarées est de mieux comprendre comment les individus peuvent modifier leurs comportements de mobilité en fonction de nouveaux choix ou de modifications de certains facteurs : création de nouveaux services, réalisation d'infrastructures, modification de l'offre actuelle, etc.

Grâce aux réponses à cette enquête, il sera possible d'appréhender les critères à mettre en avant pour faciliter les déplacements et d'appuyer sur les bons leviers d'actions. Ainsi, les solutions envisagées pourront être plus efficaces car elles tiendront correctement compte de la manière dont les usagers pourraient modifier leurs comportements de mobilité.

Le lancement de cette enquête a eu lieu le 2 octobre 2019, lors d'une conférence de presse présentée conjointement par François BAUSCH, ministre de la Mobilité et des Travaux publics du Luxembourg, Jean-Luc BOHL, premier vice-président de la Région Grand Est, et Philippe HENRY, vice-président du Gouvernement Wallon et ministre du Climat, de l'Energie, des Infrastructures et de la Mobilité. L'information a fait l'objet de nombreux relais dans la presse locale. Au terme de l'enquête, plus de 5 550 réponses ont été enregistrées.

Enquêtes de mobilité sur le périmètre du modèle MMUST



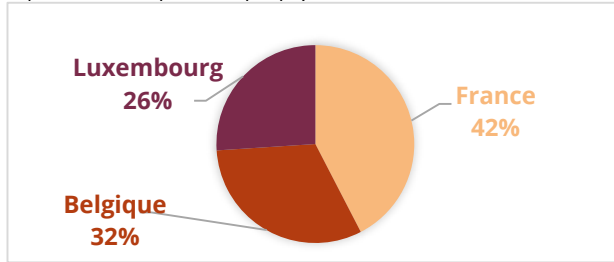
Conférence de presse pour le lancement de l'enquête de préférences déclarées, le 2 octobre 2019



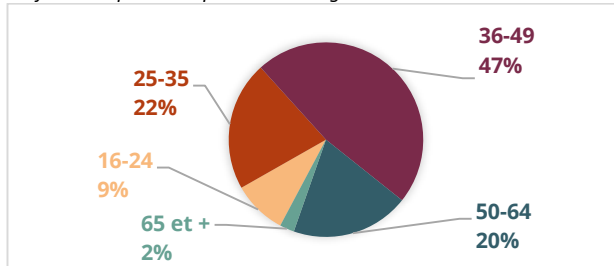
[www.mmust.eu](http://www.mmust.eu)

## Profil des répondants à l'enquête et caractéristiques du déplacement enquêté

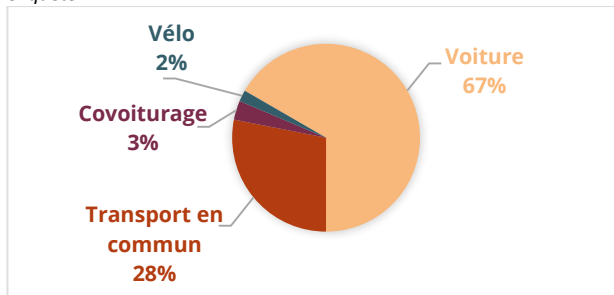
Répartition des répondants par pays de résidence



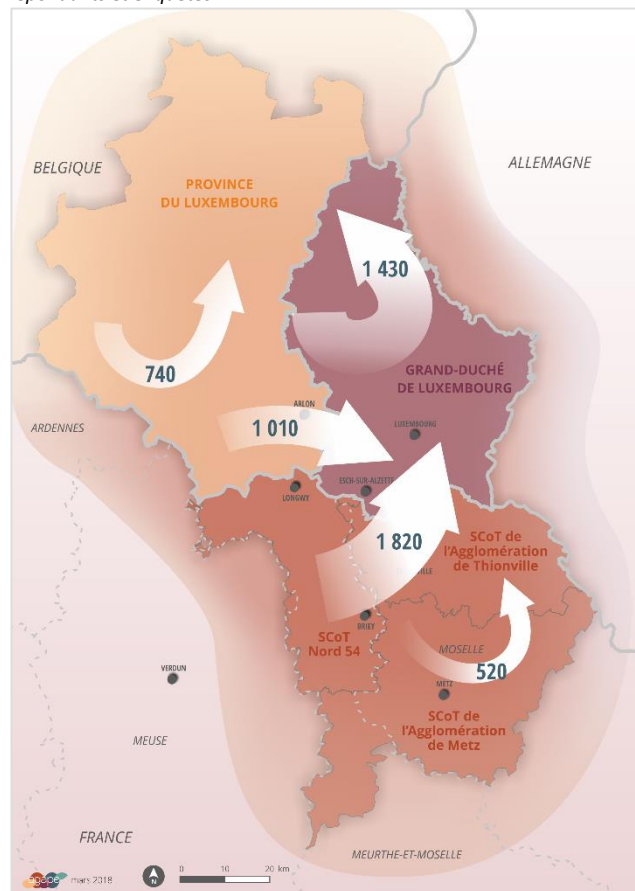
Profils des répondants par classes d'âge



Répartition par mode de transport principal utilisé lors du déplacement enquêté



Origines et destination, par pays, des déplacements réalisés par les répondants et enquêtés



Note de lecture : 1 820 répondants ont déclaré faire un déplacement de la France vers la Belgique et 740 un déplacement ayant pour origine et destination la Belgique.

Les réponses à l'enquête de préférence déclarées ont été récoltées par un questionnaire en ligne entre le 2 octobre 2019 et le 10 février 2020, après diffusion et communication sur l'ensemble du périmètre MMUST. Les valeurs présentées ci-dessous correspondent aux réponses obtenues aux questions concernant le lieu de résidence principal du répondant, son année de naissance, son lieu habituel de travail ou la destination de son dernier déplacement dans le cas d'un inactif.

## Collecte et harmonisation des données

Le travail de collecte est terminé dans le sens où les informations nécessaires à la poursuite du projet ont été rassemblées. Nous avons au final rassemblé une liste de 115 données.

Concernant les enquêtes de mobilité, les résultats détaillés des 7 grandes enquêtes de mobilité réalisées sur le territoire depuis 2010 ont été recueillis. L'harmonisation des enquêtes de mobilité dans une base agréée est finie.

En guise d'ordre de grandeur, cette base de données comprend actuellement environ 20 000 ménages, 40 000 individus et 80 000 déplacements à propos desquels environ 40 variables sont disponibles. Les résultats de l'enquête sur Cattenom seront intégrés en ce début d'année 2020.

Outre les enquêtes de mobilité, l'harmonisation des autres données (bases horaires, etc.) a débuté.

## Construction du modèle

Le codage du réseau routier et du réseau de transport en commun est en cours de réalisation. Plusieurs réunions techniques entre les opérateurs concernés par ce codage ont eu lieu. Ces réunions sont essentielles pour échanger sur la méthodologie employée pour ce codage, les retours d'expérience des partenaires et sur le choix à effectuer face aux obstacles et problèmes rencontrés.

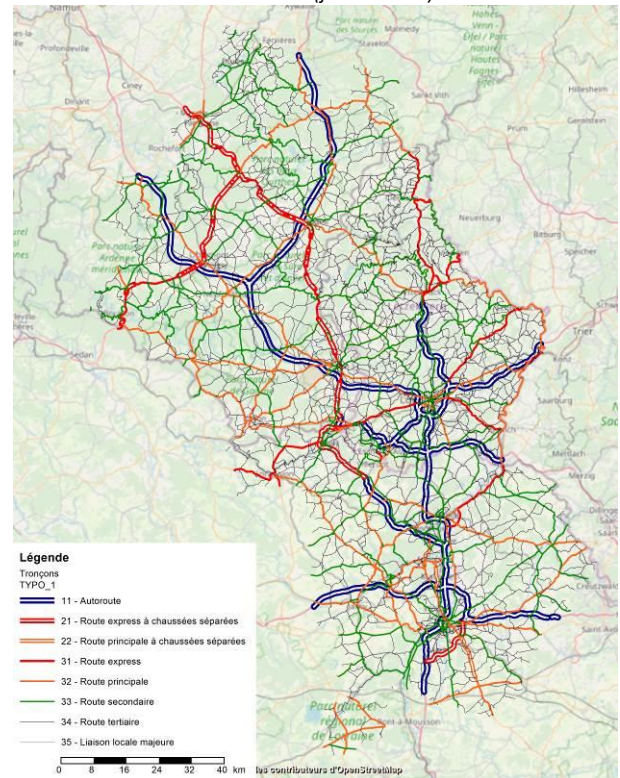
Le codage de l'ensemble des réseaux de transport en commun dans un contexte transfrontalier tel que MMUST est un réel défi technique et méthodologique, certainement sous-estimé en amont du projet. La nécessité de connecter les réseaux issus d'opérateurs et de pays différents complexifie cette tâche. Le codage du réseau routier a pris du retard en raison de la non-livraison par un prestataire de données essentielles à cette tâche. Ce codage sera donc finalisé au premier trimestre 2020 (initialement prévu à l'été 2019).

La construction des matrices Origine/Destination observées n'a pas encore débuté. Cette tâche aurait dû être initiée durant le dernier trimestre 2019. Cependant, certains traitements complémentaires sur l'enquête luxembourgeoise Luxmobil, et la mise à disposition tardives des données consolidées de l'enquête de Cattenom (effectuée dans le cadre du projet MMUST au printemps/été 2019, voir plus haut), ont reculé la constitution de la base de données harmonisées et donc la possibilité de construire les matrices internes au périmètre de MMUST.

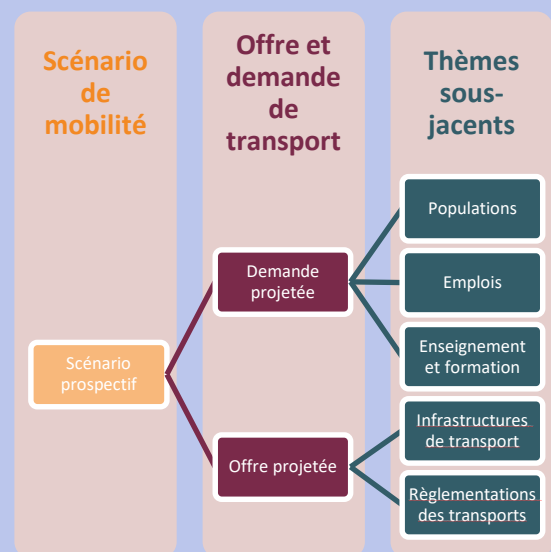
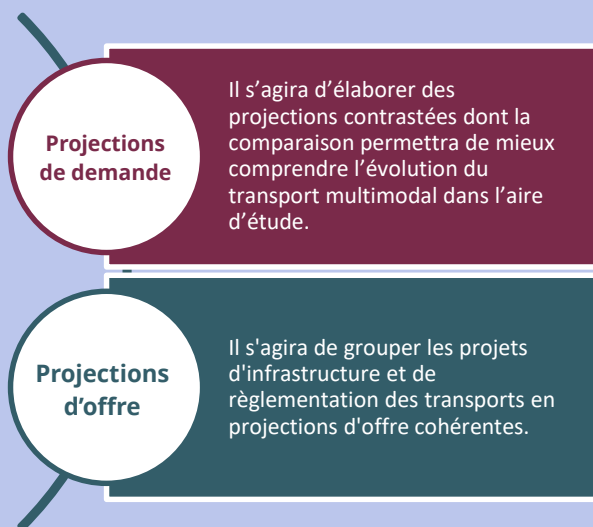
## Scénarios d'aménagement

Une rencontre avec les responsables du projet INTERREG SDT-GR (Schéma Territorial de la Grande Région) a été organisée afin de discuter des opportunités opérationnelles de collaboration entre les deux projets. Plusieurs membres du projet MMUST ont pris part aux ateliers participatifs organisés par le SDT-GR. Toutefois, dans son ensemble, l'approche du projet SDT-GR se situe à des échelles d'espace et de temps qui n'atteignent pas la finesse opérationnelle du projet MMUST : un travail supplémentaire sera donc nécessaire.

Réseau routier du modèle MMUST (janvier 2020)



Une réflexion méthodologique sur les objectifs spécifiques et sur la méthode d'élaboration concertée des scénarios du projet MMUST a été initiée en 2019. La consultation des partenaires méthodologiques sur leurs domaines de compétences respectifs est en cours.



## Gestion et usage futur du modèle

L'animation d'une démarche pour l'élaboration d'un partenariat pour l'usage et la gestion du modèle est une action qui a débuté début 2019 et qui se poursuivra pendant toute la durée du projet.

Nous avons réalisé un benchmark des schémas de gouvernance existants pour différents modèles multimodaux. Ce retour d'expérience a permis d'identifier les principales questions à se poser pour définir la gouvernance du modèle, notamment sur les questions de financement, de gestion et d'usage, dans l'objectif de poursuivre la coopération transfrontalière au terme du projet Interreg MMUST.

Ces scénarios seront retravaillés pour être ensuite présentés courant 2020 au COPIL et au COTECH, présentant les avantages et inconvénients de chaque scénario, dans le but d'inviter les partenaires du projet à se positionner quant à leur place ou non comme partenaires, utilisateurs, financeurs au terme du projet Interreg.

**1. Gouvernance**

- Qui a la propriété du modèle ?
- Qui pilote le modèle (décisions stratégiques) ?
- Qui finance le modèle ?
- Qui a la gestion technique du modèle ?

**2. Utilisation**

- Qui peut utiliser le modèle, et à quelles conditions ?

**Interreg** EUROPEAN UNION  
**Grande Région | Großregion**  
**MMUST**  
 Fonds européen de développement régional | Europäischer Fonds für regionale Entwicklung

Axe prioritaire | Prioritätsachse 1  
 Marché du travail intégré  
 Integrierter Arbeitsmarkt

*Modèle multimodal et Scénarios de mobilité transfrontaliers*  
 L'objectif du projet est d'élaborer un modèle de prévision des déplacements pour simuler l'effet des politiques de transport et d'aménagement, actuelles et futures, et de construire une vision prospective commune et partagée du territoire.

*Multimodales Modell und Szenarien des Verkehrs über Territorialgrenzen*  
 Hauptziel des Projektes ist die Erarbeitung eines vorausschauenden Modells der Bewegungsprofile, um die Auswirkungen der derzeitigen und künftigen Transport- und Raumordnungspolitik zu simulieren und eine gemeinsame zukunftsweisende Vision für das gesamte Gebiet zu entwickeln.

Partenaires du projet | Projektpartner:

Coût du projet | Kosten des Projekts: 2 875 601 €  
 Coût FEDER total | Gesamt EFRE-Betrag: 1 707 279,80 €

[www.mmust.eu](http://www.mmust.eu)

## Calendrier 2020

